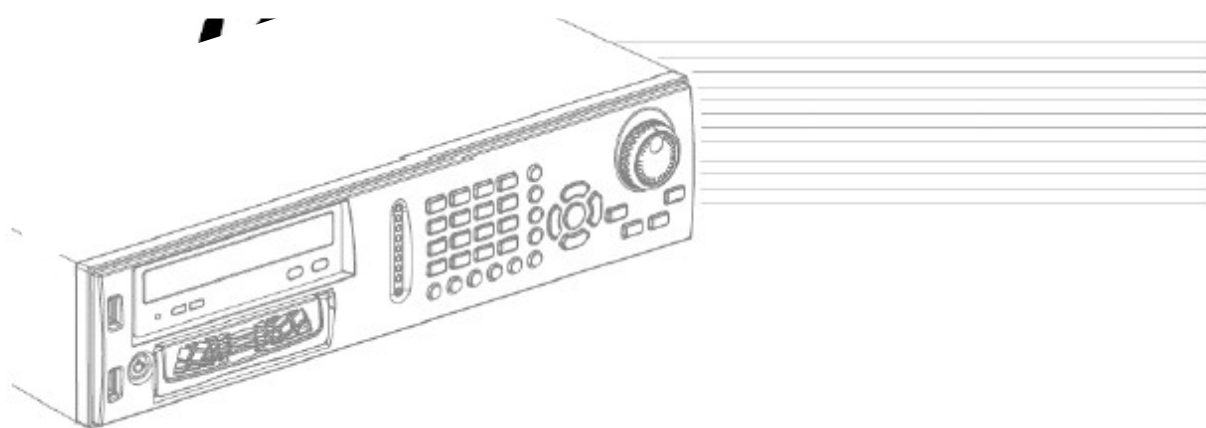


Цифровая система наблюдения 9-КАНАЛЬНЫЙ АВТОНОМНЫЙ ВИДЕОРЕГИСТРАТОР



АВГУСТ 2006, Версия 3.06
2006 AUG. Ver 3.06



Рекомендации по технике безопасности



ВНИМАНИЕ

- **При установке данного оборудования выбирайте места, защищенные от попадания прямых солнечных лучей, от нагрева и влажности.**
Несоблюдение данной рекомендации может привести к снижению качества работы прибора, поражению электрическим током или пожару.
- **Запрещается дергать за шнур электропитания и брать за вилку мокрыми руками.**
Это может стать причиной поражения электрическим током или пожара.
- **Запрещается изгибать кабель с применением силы и ставить на него тяжелые предметы.**
Это может вызвать поражение электрическим током или пожар.
- **Запрещается накрывать вентиляционные отверстия.**
Это может стать причиной поражения электрическим током или пожара.
- **Запрещается самостоятельно разбирать, ремонтировать видеорегистратор или вносить несанкционированные изменения в прибор.**
Это может стать причиной поражения электрическим током или пожара. При необходимости проведения ремонтных работ обратитесь в сервисный центр.
- **В целях Вашей безопасности не рекомендуется снимать с прибора крышку или вставлять посторонние предметы в вентиляционные отверстия.**
Особенная осторожность требуется при работе с импульсным источником питания, ремонтировать его разрешается только специалистам.



ПРЕДУПРЕЖДЕНИЕ

- **Не устанавливайте прибор на наклонных или неровных поверхностях.**
Это может привести к снижению эффективности или к нарушениям в работе прибора.
- **Запрещается подвергать работающий прибор вибрации или ударам.**
Это может стать причиной выхода из строя прибора или повреждения жесткого диска (HDD).

ПРЕДУПРЕЖДЕНИЕ



Перед включением прибора убедитесь, что переключатель регулятора напряжения (115/230 В) установлен в соответствующее положение.



СОДЕРЖАНИЕ

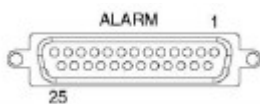
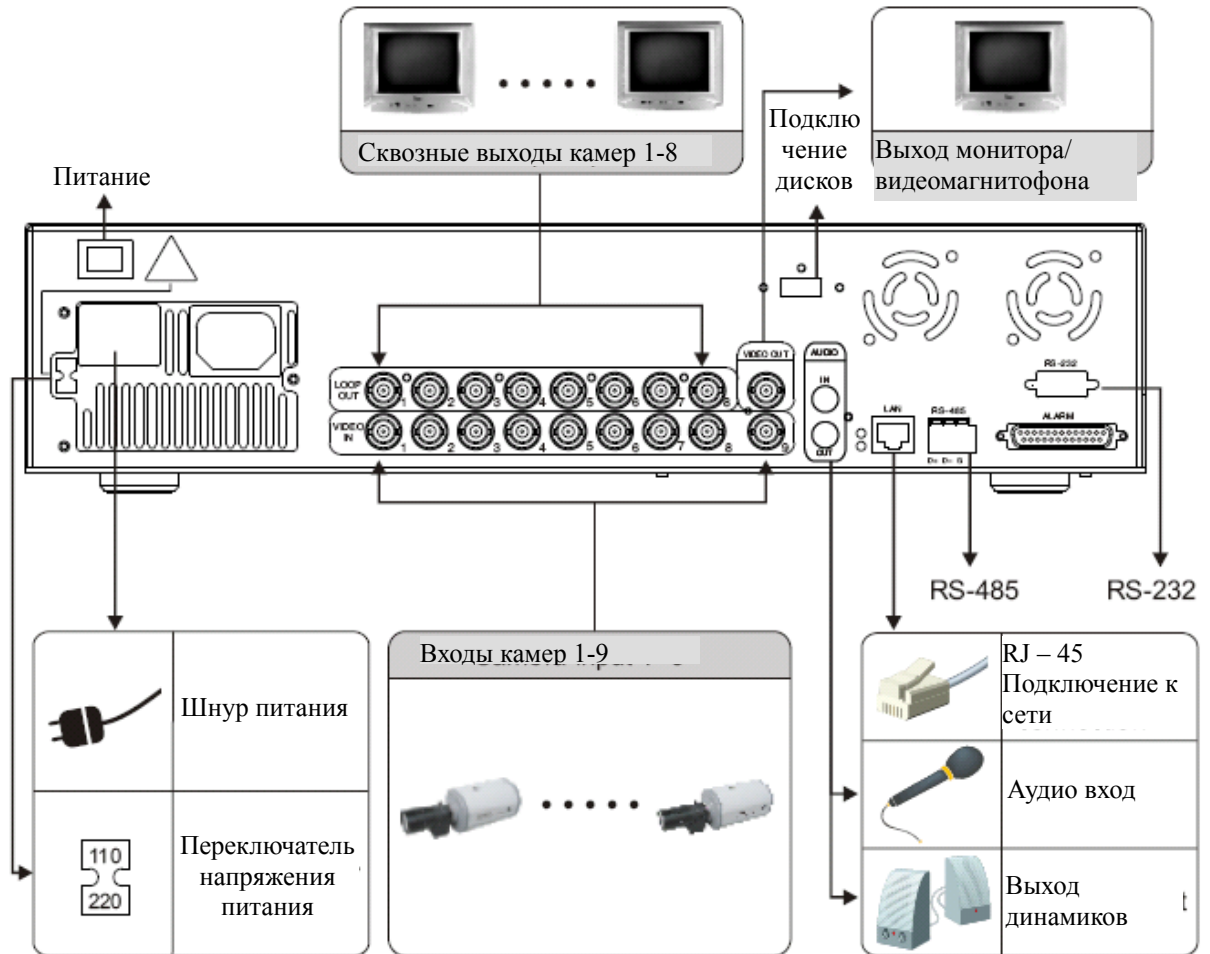
1. Ключевые характеристики -----	4
2. Задняя панель -----	6
3. Передняя панель -----	7
3.1. Передняя панель -----	8
4. Режим настройки -----	10
4.1. Режим настройки -----	10
4.2. Настройки системы -----	11
4.3. Настройки вывода изображения на монитор -----	15
4.4. Настройки режима записи -----	18
4.5. Настройки работы в сети -----	20
4.6. Настройки датчиков -----	21
4.7. Настройки расписания записи -----	23
4.8. Настройки копирования -----	24
4.9. Информация о носителях -----	25
4.10. Настройки позиционирования -----	26
5. Руководство по программе удаленного просмотра -----	28
6. Пульт дистанционного управления для цифрового видеорежистратора -----	35
7. [Подтверждение пароля] -----	38
8. Список жестких дисков HDD, совместимых с регистратором -----	38

1. КЛЮЧЕВЫЕ ХАРАКТЕРИСТИКИ

Тип видео	NTSC	PAL
Видео вход	Входы для 9 каналов / 1 V p-p / 75 Ом / BNC-разъемы	
Аудио вход	Вход для 1 канала / разъем RCA	
Видео выход	Сквозные выходы для 8 каналов / BNC-разъемы, 1 выход для монитора / BNC-разъем	
Аудио выход	Выход для 1 канала / разъем RCA	
Режимы работы монитора	Полноэкранный, деление на 4/8/9 кадров, включение автоматического циклического сканирования	
Разрешение монитора	720 x 480	720 x 576
Разрешение записи	720 x 240	720 x 288
Степень сжатия (Кбайт/кадр)	Полный кадр: 13~17 Кбайт	Полный кадр: 15~19 Кбайт
	Мультикадр: 20~25 Кбайт	Мультикадр: 22~27 Кбайт
Скорость записи	Макс. 120 кадр/с	Макс. 100 кадр/с
Алгоритм сжатия	Модифицированный M-JPEG	
Операционная система	Встроенная ОС Linux	
Триплекс	Запись / воспроизведение / удаленный доступ	
Режим записи	Постоянная запись, ручной режим, по расписанию, по событию	
Расписание записи	Перерыв между шагами расписания по дням недели не менее 1 минуты	
Индикатор состояния LED	Питание, запись, воспроизведение, удаленный доступ, копирование на съемный USB-диск, увеличение ZOOM, стоп-кадр, блокирование клавиатуры	
Режим записи по событию	Запись по тревоге, запись по движению. Длительность записи: 1 ~ 99 мин.	
Тревожный вход	Тревожные входы (9 каналов) / релейный выход (1 канал, выбор контакта Н.О. или Н.З.)	
Воспроизведение	Стандартный режим: скорость x1	
	Ускоренное воспроизведение вперед: скорость x2 / x4 / x8 / x16	
	Ускоренное воспроизведение назад: скорость x2 / x4 / x8 / x16	
	Нажатие кнопки смещает изображение на 1 кадр в режиме стоп-кадра (контроллер STILL)	
	Функция поиска: перейти к списку поиска, запись по времени/событию/ручное включение/по расписанию	
Сетевой протокол	TCP/IP, DHCP	
Протокол передачи данных	RS-232, RS-485	
Тип жесткого диска	EIDE / ATA-66 / 3,5 дюйма / 7200 об/мин	
Обслуживание жесткого диска	Не требуется предварительное форматирование (автоматическое форматирование системой)	
Управление настройками позиционирования	Внутренний протокол передачи данных, контроль интерфейса по протоколу RS-485	
Архивирование	USB 2.0 (USB 1.1. включительно), CD-R/W (опционально)	
Обновление встроенного ПО	Обновление встроенного ПО осуществляется через USB-носитель (USB 2.0)	
Выбор языка	Английский / китайский / другие (опционально)	
Режим управления	Вывод сообщений на монитор / удаленный доступ через ИК-порт	

Удаленное управление	Программа просмотра через Интернет (компьютерная программа-приложение) с подключением к локальной сети
Функции удаленного доступа	Просмотр потока видеoinформации в реальном времени / воспроизведение по событию / воспроизведение файлов со съемного USB-диска
Питание	Переменный ток, входное / выходное НАПРЯЖЕНИЕ: 115 В /230 В; ТОК: макс. 4/2 А, ЧАСТОТА: 50~60 Гц
Габариты	43 (ширина) x 37 (толщина) x 9,6 (высота) см (стандартное исполнение 2 U)
Вес	Вес прибора 8 кг (БЕЗ жестких дисков)
Рабочая температура	5° С ~ 40° С

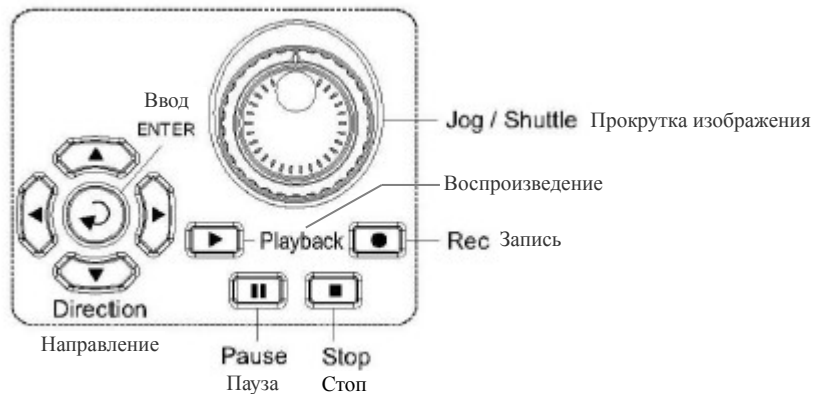
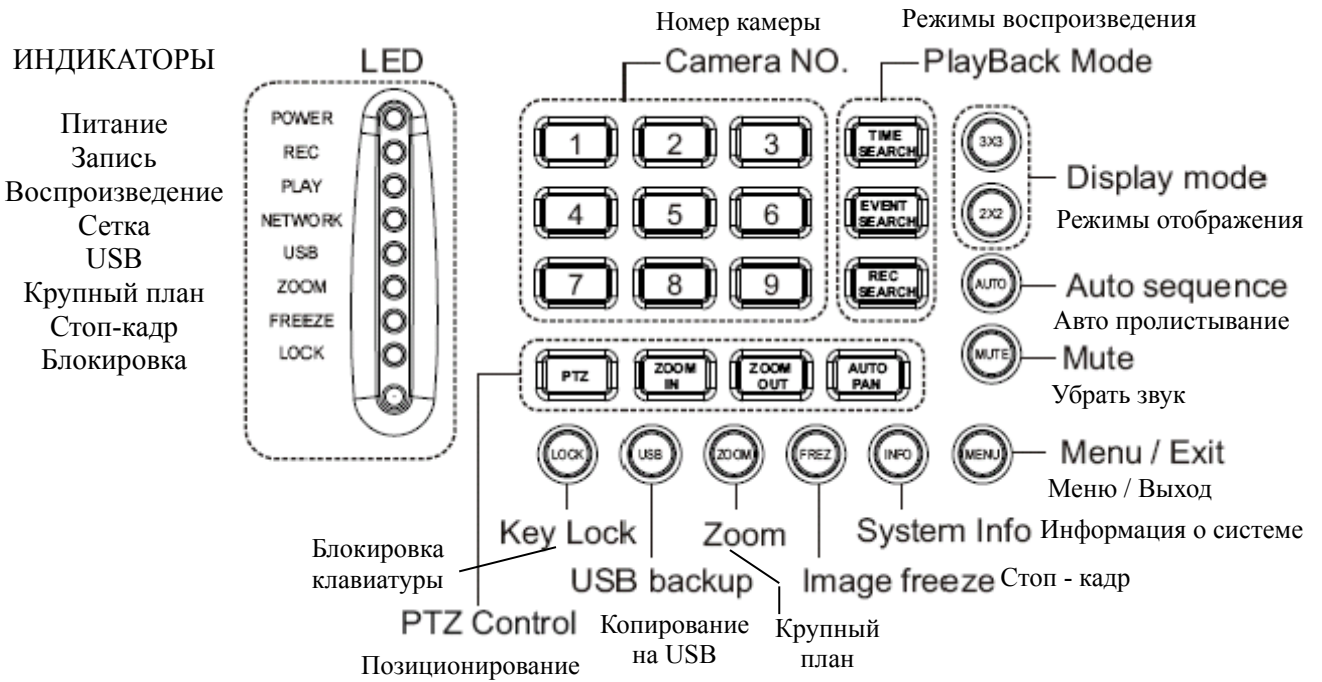
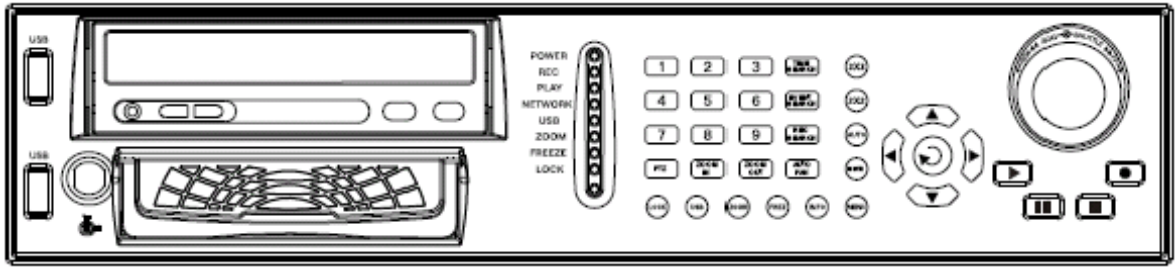
2. ЗАДНЯЯ ПАНЕЛЬ



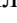
Тревожный вход / выход датчика (DB25)

1 – вход датчика камеры 1	10 – норм. закрытый контакт	19 – НОЛЬ
2 – вход датчика камеры 2	11 – норм. закрытый контакт	20 – ЗЕМЛЯ
3 – вход датчика камеры 3	12 – норм. закрытый контакт	21 – реле общего выхода
4 – вход датчика камеры 4	13 - ЗЕМЛЯ	22 – реле выхода, Н.З. конт.
5 – вход датчика камеры 5	14 – норм. закрытый контакт	23 – реле выхода, Н.О. конт.
6 – вход датчика камеры 6	15 – норм. закрытый контакт	24 – ЗЕМЛЯ
7 – вход датчика камеры 7	16 – норм. закрытый контакт	25 - ЗЕМЛЯ
8 – вход датчика камеры 8	17 – норм. закрытый контакт	
9 – вход датчика камеры 9	18 - НОЛЬ	

3. ПЕРЕДНЯЯ ПАНЕЛЬ



3.1. ПЕРЕДНЯЯ ПАНЕЛЬ

Camera No	Камера №	Нажмите клавишу с номером камеры, чтобы вывести на монитор ее полноэкранное изображение.
Display mode	Режим отображения	Возможно полноэкранное изображение канала, деление монитора на 4 или 9 зон.
Auto sequence	Автоматическое пролистывание	Функция автоматического переключения (пролистывания) каналов по одному или по 4 канала.
Menu	Меню	Нажмите клавишу MENU, чтобы войти в меню настроек или сохранить внесенные изменения и выйти из меню.
Info	Информация	Вывод на монитор информации о системе.
Freez	Стоп-кадр	1. Полноэкранное изображение канала: нажмите данную клавишу, чтобы получить стоп-кадр канала. 2. Режим деления на зоны: нажмите клавишу, затем выберите камеру для получения стоп-кадра ее изображения.
Zoom	Крупный план	В режиме ZOOM появляется засвеченный участок монитора. Нажимайте клавиши со стрелками, чтобы переместить засвеченный участок на зону, которую следует увеличить, и нажмите клавишу  , чтобы включить функцию крупного плана. Для выхода из режима нажмите клавишу ZOOM.
USB	Порт USB	Копирование архива на съемный USB-диск. Режим воспроизведения видео потока: нажмите клавишу USB для запуска копирования. Нажмите данную клавишу повторно, чтобы остановить копирование. Режим фотокадра: сначала разверните изображение канала на полный монитор, затем нажмите клавишу USB, чтобы сделать «моментальный снимок» и скопировать его в архив на USB-диске.
Lock	Блокировка	Нажмите клавишу LOCK, загорится световой индикатор блокировки. Клавиатура передней панели отключена. Чтобы разблокировать клавиатуру, повторно нажмите клавишу LOCK и введите пароль.
Jog / Shuttle	Прокрутка изображения	Shuttle («продвижение назад или вперед»)→ при повороте ручки возрастает скорость воспроизведения. Jog («покадровое перемещение назад или вперед»)→ при повороте пластинки влево или вправо изображение меняется пошагово.
Rec	Запись	Нажмите клавишу REC для включения режима записи. В режиме записи по расписанию нажатие клавиши REC включает стандартный режим записи.
Stop	Стоп	Нажмите клавишу STOP, чтобы остановить запись / воспроизведение. В режиме записи по расписанию нажмите клавишу REC для включения стандартного режима записи, а затем клавишу STOP для возврата к записи по расписанию.

Pause	Пауза	Режим воспроизведения → нажмите клавишу PAUSE чтобы получить стоп-кадр при воспроизведении. Режим записи / вывода на монитор → нажатие клавиши PAUSE блокирует монитор. Экран становится черным. Чтобы снова включить монитор, необходимо ввести пароль.
Play	Воспроизведение	Нажмите клавишу PLAY для входа в меню воспроизведения.
Direction	Направление	Выбор пункта меню или его настроек.
Enter	Ввод	Вход в подменю.
PlayBack Mode	Режим воспроизведения	Поиск по времени: воспроизведение записанного видеопотока по временным параметрам поиска. Поиск события: вывод на монитор списка событий и воспроизведение выбранного из списка события. Поиск записанного файла: вывод на монитор списка записанных файлов и воспроизведение выбранного записанного файла.
Mute	Режим без звука	Нажмите клавишу Mute, чтобы отключить аудио канал.
PTZ Control	Управление позиционированием	Используйте клавишу PTZ для входа в систему позиционирования. Клавиши со стрелками (Direction) позволяют перемещаться вверх и вниз, вправо и влево. Используйте клавиши Zoom In и Zoom Out, чтобы менять крупный и мелкий планы отображения. Используйте клавишу Auto Pan для включения автоматического пролистывания предварительных настроек (Preset Points).

★ Подтверждение пароля, см. на стр. 38.

4. РЕЖИМ ВВОДА НАСТРОЕК (SETUP MODE)

Нажмите клавишу Menu и введите пароль администратора для входа в режим настроек.

ПРОВЕРКА ПАРОЛЯ	PASSWORD CHECK
ВВОД ПАРОЛЯ	PASSWORD INPUT : █ _ _ _ _

* Обратитесь, пожалуйста, к таблице подтверждения пароля на стр. 38.

4.1. ВВОД НАСТРОЕК (SETUP MODE)

ВВОД НАСТРОЕК	SETUP MODE
СИСТЕМА	● SYSTEM SET [←]
МОНИТОР	■ DISPLAY SET [←]
ЗАПИСЬ	■ RECORD SET [←]
РАБОТА В СЕТИ	■ NETWORK SET [←]
ДАТЧИКИ	■ SENSOR SET [←]
РАСПИСАНИЕ	■ SCHEDULE SET [←]
КОПИРОВАНИЕ	■ BACKUP SET [←]
НОСИТЕЛИ ИНФ.	■ STORAGE INFO [←]
ПОЗИЦИОНИРОВАНИЕ	■ PTZ SET [←]
	ENTER SET ↑ ↓ ← → EXIT
ВВОД НАСТРОЙКИ	ВЫХОД

- БАЗОВЫЕ ОПЕРАЦИИ:
 - (A) Нажмите клавишу Menu для входа в режим настроек.
 - (B) Войдите в подменю Password («Пароль») и зарегистрируйтесь в системе.
 - (C) Для выбора пункта используйте клавиши ▲ ▼ ◀ ▶ .
 - (D) Нажмите клавишу ↵ для входа в подменю.
 - (E) Нажмите клавишу Menu, чтобы выйти из меню настроек.

4.2. НАСТРОЙКИ СИСТЕМЫ (SYSTEM SETUP)

НАСТРОЙКИ СИСТЕМЫ
УСТАНОВКА ВРЕМЯ/ДАТА
ФОРМАТИРОВАНИЕ HDD
СБРОС НАСТРОЕК (ПО УМОЛЧАН.)
ВИДЕО СИСТЕМА: NTSC
ЯЗЫК: АНГЛИЙСКИЙ
ЗВУК БУЗЗЕРА: ВКЛ
ВКЛЮЧЕНИЕ РЕЛЕ: ВКЛ
АУДИО ЗВУК: ВКЛ
ИЗМЕНИТЬ ПАРОЛЬ
ОБНОВЛЕНИЕ ВСТРОЕННОГО ПО

SYSTEM SETUP		
<input checked="" type="radio"/>	TIME/DATE SET	[←]
<input type="radio"/>	HDD FORMAT SET	[←]
<input type="radio"/>	FACTORY RESET	[←]
<input type="radio"/>	VIDEO SYSTEM :	NTSC
<input type="radio"/>	LANGUAGE :	ENGLISH
<input type="radio"/>	BUZZER SOUND :	ON
<input type="radio"/>	RELAY ENABLE	ON
<input type="radio"/>	AUDIO SOUND	ON
<input type="radio"/>	CHANGE PASSWORD	[←]
<input type="radio"/>	FIRMWARE UPDATE	[←]

ENTER SET ↑ ↓ ← → EXIT

ВВОД НАСТРОЙКИ **ВЫХОД**

4.2.1. НАСТРОЙКИ СИСТЕМЫ → УСТАНОВКА ВРЕМЕНИ / ДАТЫ (SYSTEM SETUP → TIME / DATE SETUP)

НАСТРОЙКИ СИСТЕМЫ
ДАТА: 2006/06/21
ВРЕМЯ: 04:44:37
ФОРМАТ: ГГ/ММ/ДД
ВЫВОД НА МОНИТОР: ВКЛ
РАСПОЛОЖЕНИЕ: ВЕРХ

TIME/DATE SETUP		
<input checked="" type="radio"/>	DATE	: 2006/06/21
<input type="radio"/>	TIME	: 04:44:37
<input type="radio"/>	FORMAT	: YYY/MM/DD
<input type="radio"/>	DISPLAY	: ON
<input type="radio"/>	LOCAL	: TOP

ENTER SET ↑ ↓ ← → EXIT

ВВОД НАСТРОЙКИ **ВЫХОД**

- При первом включении видеорегистратора войдите в данное подменю, чтобы установить дату и время.
 - ◆ Дата: введите дату.
 - ◆ Время: введите время.
 - ◆ Формат: выберите формат вывода даты на дисплей.
 - ◆ Монитор: включите (ON) или отключите (OFF) опцию вывода времени на монитор.
 - ◆ Расположение: определите расположение даты и времени на мониторе – вверху (TOP) или внизу (DOWN).

4.2.2. НАСТРОЙКИ СИСТЕМЫ → ФОРМАТИРОВАНИЕ ЖЕСТКОГО ДИСКА HDD (SYSTEM SETUP → HDD FORMAT)

НАСТРОЙКИ СИСТЕМЫ

[ВНИМАНИЕ]
ВСЕ ДАННЫЕ НА HDD БУДУТ
УНИЧТОЖЕНЫ.
ВЫ УВЕРЕНЫ?

ДА НЕТ

SYSTEM SETUP	
<input type="checkbox"/> TIME/DATE SET	[←]
<input checked="" type="radio"/> HDD FORMAT SET	[←]
<input type="checkbox"/> FACTORY RESET	[←]
[ATTENTION] WILL BE LOST ALL HDD DATA ARE YOU SURE ? <input checked="" type="radio"/> YES <input type="radio"/> NO	
<input type="checkbox"/> FIRMWARE UPDATE	[←]
ENTER SET ↑ ↓ ← → EXIT	

ВВОД НАСТРОЙКИ

ВЫХОД

- Выберите «Да» (YES), чтобы отформатировать жесткий диск.
- Внимание: все данные, сохраненные на жестком диске, будут уничтожены.

4.2.3. НАСТРОЙКИ СИСТЕМЫ → СБРОС НАСТРОЕК И ВОЗВРАТ К ЗАВОДСКИМ НАСТРОЙКАМ ПО УМОЛЧАНИЮ (SYSTEM SETUP → FACTORY RESET)

НАСТРОЙКИ СИСТЕМЫ

[ВНИМАНИЕ]
ВСЕ ДАННЫЕ НА HDD БУДУТ
УНИЧТОЖЕНЫ.
ВЫ УВЕРЕНЫ?

ДА НЕТ

SYSTEM SETUP	
<input type="checkbox"/> TIME/DATE SET	[←]
<input checked="" type="radio"/> HDD FORMAT SET	[←]
<input type="checkbox"/> FACTORY RESET	[←]
[ATTENTION] WILL BE LOST ALL HDD DATA ARE YOU SURE ? <input checked="" type="radio"/> YES <input type="radio"/> NO	
<input type="checkbox"/> FIRMWARE UPDATE	[←]
ENTER SET ↑ ↓ ← → EXIT	

ВВОД НАСТРОЙКИ

ВЫХОД

- Система будет активирована и вернется к заводским настройкам по умолчанию.
- ★ Обратите, пожалуйста, внимание на следующую таблицу настроек по умолчанию.

● ТАБЛИЦА ЗАВОДСКИХ НАСТРОЕК ПО УМОЛЧАНИЮ

Меню 1	Меню 2	Меню 3	По умолчанию	Меню 1	Меню 2	Меню 3	По умолчанию	
НАСТРОЙКИ СИСТЕМЫ	УСТАНОВКА ДАТЫ /ВРЕМЕНИ	ДАТА	НЕТ	РАБОТЫ В СЕТИ НАСТРОЙКИ	IP-АДРЕС		НЕТ	
		ВРЕМЯ	НЕТ		ШЛЮЗ		НЕТ	
		ФОРМАТ	ГГГГ/ММ/ДД		ПОДСЕТЬ		НЕТ	
		МОНИТОР	ВКЛ		IP-РЕЖИМ		СТАТИЧ. IP	
	ФОРМАТИ-РОВАНИЕ HDD	РАСПОЛ.	ВЕРХ		РАБОТА В СЕТИ		ВКЛ.	
			НЕТ		ВИДЕО ПОРТ		5000	
	СБРОС НАСТРОЕК		НЕТ		ПОРТ КОМАНД		5001	
	ВИДЕО СИСТЕМА		НЕТ		MAC-АДРЕС			
	ЯЗЫК				ВЫБОР КАНАЛА			
	СИГНАЛ БУЗЗЕРА		ВКЛ		ВКЛ. ТРЕВОГИ		Н.О. КОНТАКТ	
	СИГНАЛ ТРЕВОГИ		ВКЛ		ВКЛ. ДАТЧИКОВ ДВИЖЕНИЯ		ОТКЛ.	
	АУДИО ЗВУК		НЕТ		ЧУВСТВИТЕЛЬН. К ДВИЖЕНИЮ		НОРМАЛЬН	
	ИЗМЕНЕНИЕ ПАРОЛЯ	СМЕНА ПАРОЛЯ АДМИН.	1111		УСТАНОВКИ ДАТЧИКА	ОПРЕДЕЛЕНИЕ ЗОНЫ ДВИЖЕНИЯ		
		СМЕНА ПОЛЬЗОВ. ПАРОЛЯ	2222			ВРЕМЯ СРАБАТЫВАН. БУЗЗЕРА		05 СЕК.
ОБНОВЛЕНИЕ ВСТРОЕННОГО ПО	МЕТОД ОБНОВЛЕН.	НЕТ	ВРЕМЯ ЗАПИСИ ПО ДАТЧИКУ			10 СЕК.		
	ЗАПУСК ОБНОВЛЕН.	НЕТ	ТРЕВОЖНОЕ ОКНО			НЕТ		
НАСТРОЙКИ МОНИТОРА	ИМЯ КАМЕРЫ		НОМЕР	САНИРАСПИ-		1		ОТКЛ.
	НАСТРОЙКА ИЗОБРАЖЕНИЯ	КОНТРАСТ.	50			2		ОТКЛ.
		ЯРКОСТЬ	50			3		ОТКЛ.
		ЦВЕТ	50			4		ОТКЛ.
		НАСЫЩЕН.	50	НАСТРОЙКИ КОПИРОВАНИЯ		КОПИРОВАНИЕ НА СЪЕМНЫЙ USB-ДИСК	РЕЖИМ КОПИРОВАНИЯ	ВИДЕО ПОТОК
	АВТОМАТИЧ. СКАНИРОВАНИЕ КАНАЛОВ		02 СЕК.				ИНФОРМАЦИЯ О USB	
	ЦВЕТ РАМКИ		БЕЛЫЙ			КОПИРОВАНИЕ ЧЕРЕЗ КОМП. ПРИЛОЖЕНИЕ		
	ЦВЕТ НЕАКТИВН. МОНИТОРА		ГОЛУБОЙ	КОПИРОВАНИЕ ЧЕРЕЗ ПИШУЩИЙ ДИСКОВОД			ВВОД ВРЕМЕНИ НАЧАЛА КОПИР.	
	СКАНИРОВАНИЕ ПО 4 ЗОНЫ		02 СЕК.	НАСТРОЙКИ ПОЗИЦИОНИРОВАНИЯ		КОПИРОВАНИЕ НА USB-ДИСК	РЕЖИМ КОПИРОВАНИЯ	ВИДЕО ПОТОК
	НАСТРОЙКИ ЗАПИСИ	ПЕРЕЗАПИСЬ				ДА	ВЫБОР КАНАЛА	ИДЕНТИФ. ПРИБОРА
СКОРОСТЬ ЗАПИСИ			60 КАДР/С	ДЛЯ СКОРОСТН. КУПОЛЬН. КАМЕРЫ		FUM 626		
КАЧЕСТВО ЗАПИСИ			ВЫСОКОЕ	ПРОТОКОЛ		PELCO D		
СКОРОСТЬ ВОСПРОИЗВ.			АВТОМАТ.	СКОРОСТЬ ПЕРЕДАЧИ СИГНАЛА		2400 БИТ/С		
НАСТРОЙКИ ЗАПИСЬВ. КАНАЛА			ВКЛ.	СКОРОСТЬ ПОЗИЦИОНИРОВАНИЯ		03		
АУДИО КАНАЛ			ОТКЛ.					

4.2.4. НАСТРОЙКИ СИСТЕМЫ → ЯЗЫК (SYSTEM SETUP → LANGUAGE)

- Нажмите клавиши ◀▶ для выбора языка.

4.2.5. НАСТРОЙКИ СИСТЕМЫ → СИСТЕМА ВИДЕО (SYSTEM SETUP → VIDEO SYSTEM)

- Нажмите клавиши ◀▶ для переключения между системами видео NTSC / PAL.

4.2.6. НАСТРОЙКИ СИСТЕМЫ → СИГНАЛ БУЗЗЕРА (SYSTEM SETUP → BUZZER SOUND)

- Включает и отключает звук буззера. Когда буззер отключен, система работает без подачи звуковых сигналов.

4.2.7. НАСТРОЙКИ СИСТЕМЫ → ЗВУК АУДИО КАНАЛА (SYSTEM SETUP → AUDIO SOUND)

- Включает и отключает аудио выход. Чтобы задать настройки аудиоканала записываемого канала, необходимо войти в настройки режима записи.

4.2.8. НАСТРОЙКИ СИСТЕМЫ → ИЗМЕНЕНИЕ ПАРОЛЯ (SYSTEM SETUP → CHANGE PASSWORD)

ИЗМЕНЕНИЕ ПАРОЛЯ

ИЗМЕНЕНИЕ ПАРОЛЯ АДМИН.
ИЗМЕНЕНИЕ ПАРОЛЯ ПОЛЬЗОВАТ.

CHANGE PASSWORD	
<input checked="" type="radio"/>	ADMIN PASSWORD CHANGE [←]
<input type="radio"/>	USER PASSWORD CHANGE [←]
ENTER SET ↑ ↓ ← → EXIT	
ВВОД НАСТРОЙКИ	ВЫХОД

- Изменение пароля администратора.
- Изменение пользовательского пароля.

★ Пожалуйста, обратитесь к таблице подтверждения пароля на стр. 38.

4.2.9. НАСТРОЙКИ СИСТЕМЫ → ОБНОВЛЕНИЕ ВСТРОЕННОГО ПО (SYSTEM SETUP → FIRMWARE UPDATE)

ОБНОВЛЕНИЕ ВСТРОЕННОГО ПО

МЕТОД ОБНОВЛЕНИЯ: USB-ДИСК
ЗАПУСК ОБНОВЛЕНИЯ

FIRMWARE UPDATE	
<input checked="" type="radio"/>	UPDATE METHOD : USB
<input type="checkbox"/>	UPDATE START [←]

ENTER SET ↑ ↓ ← → EXIT

ВВОД НАСТРОЙКИ

ВЫХОД

- Обновление ПО через USB-порт.
Установите программное обеспечение обновления на диск X:// (диск X – съемный USB-диск, его имя может меняться в зависимости от устройств, которыми оснащен конкретный компьютер).
- Подключите съемный USB-диск к цифровому видеорегистратору и выберите команду «запуск обновления» (update start).
- По завершении процесса обновления ПО перезагрузите видеорегистратор. После перезагрузки система вернется к заводским установкам по умолчанию.

4.3. НАСТРОЙКИ МОНИТОРА (DISPLAY SETUP)

НАСТРОЙКИ МОНИТОРА

ИМЯ КАМЕРЫ
НАСТРОЙКИ ЦВЕТА
НАСТРОЙКИ АВТОСКАНИРОВАНИЯ
ЦВЕТ РАМКИ: БЕЛЫЙ
ЦВЕТ НЕАКТИВ. ЭКРАНА: ГОЛУБОЙ
СКАНИРОВАНИЕ ПО 4 КАНАЛА: 02 СЕК.

DISPLAY SETUP	
<input checked="" type="checkbox"/>	CAMERA NAME [←]
<input type="checkbox"/>	COLOR SET [←]
<input type="checkbox"/>	AUTOSEQ SET [←]
<input type="checkbox"/>	BOUND COLOR : WHITE
<input type="checkbox"/>	BLANK COLOR : BLUE
<input type="checkbox"/>	QUAD SEQUENCE 02 SEC

ENTER SET ↑ ↓ ← → EXIT

ВВОД НАСТРОЙКИ

ВЫХОД

Нажмите клавишу ↵ для входа в подменю.

Нажмите клавишу Menu, чтобы сохранить внесенные изменения и выйти из меню.

4.3.1. НАСТРОЙКИ МОНИТОРА → ИМЯ КАМЕРЫ (DISPLAY SETUP → CAMERA NAME)

ИМЯ КАМЕРЫ

ОТОБРАЖЕНИЕ: ВКЛ.

КАНАЛ 01: 1

КАНАЛ 02: 2

КАНАЛ 03: 3

КАНАЛ 04: 4

КАНАЛ 05: 5

КАНАЛ 06: 6

NAME SETUP

- DISPLAY : ON
- CH01 : 1
- CH02 : 2
- CH03 : 3
- CH04 : 4
- CH05 : 5
- CH06 : 6

ENTER SET ↑ ↓ ← → EXIT

ВВОД НАСТРОЙКИ

ВЫХОД

- Используйте клавиши ▲▼◀▶, чтобы выбрать нужную камеру, затем нажмите клавишу ↵ для ввода настроек. Для ввода букв алфавита, цифр и символов используйте клавиши ▲▼◀▶. Нажмите клавишу ↵, чтобы сохранить заданные настройки и перейти к настройкам следующего канала.

4.3.2. НАСТРОЙКИ МОНИТОРА → НАСТРОЙКА ЦВЕТА (DISPLAY SETUP → COLOR SETUP)

НАСТРОЙКА ЦВЕТА

COLOR SETUP 1

КОНТРАСТ CON	ЯРКОСТЬ BRI	ЦВЕТ HUE	НАСЫЩЕН SAT
50	50	50	50

ENTER SET ↑ ↓ ← → EXIT

ВВОД НАСТРОЙКИ

ВЫХОД

- Настройте цветовые характеристики изображений, получаемых с камер. Сначала следует выбрать канал, затем настроить характеристики контрастности (Contrast), яркости (Brightness), цветовой гаммы (Hue) и насыщенности цвета (Saturation) в соответствии с Вашими желаниями.

4.4. НАСТРОЙКИ РЕЖИМА ЗАПИСИ (RECORD SETUP)

НАСТРОЙКИ ЗАПИСИ

ПЕРЕЗАПИСЬ ДИСКА: ДА
 СКОРОСТЬ ЗАПИСИ: 60 КАДР/С
 КАЧЕСТВО ЗАПИСИ: 03
 СКОРОСТЬ ВОСПРОИЗВЕДЕН: АВТО
 ВЫБОР КАНАЛОВ ДЛЯ ЗАПИСИ
 ВЫБОР АУДИО ЗАПИСИ: ОТКЛ.

RECORD SETUP	
<input checked="" type="radio"/>	VOER WRITE : YES
<input checked="" type="checkbox"/>	REC SPEED : 60 F / SEC
<input checked="" type="checkbox"/>	REC QUALITY : 03
<input checked="" type="checkbox"/>	PB SPEED : AUTO
<input checked="" type="checkbox"/>	RECORD CH SET [←]
<input checked="" type="checkbox"/>	AUDIO SELECT : OFF
ENTER SET ↑ ↓ ← → EXIT	

ВВОД НАСТРОЙКИ

ВЫХОД

4.4.1. НАСТРОЙКИ РЕЖИМА ЗАПИСИ → ПЕРЕЗАПИСЬ ЖЕСТКОГО ДИСКА (RECORD SETUP → OVERWRITE)

- Выбор команды «Нет» (No) останавливает запись при заполнении жесткого диска, а выбор команды «Да» (Yes) включает его перезапись.

4.4.2. НАСТРОЙКИ РЕЖИМА ЗАПИСИ → СКОРОСТЬ ЗАПИСИ (RECORD SETUP → RECORD SPEED)

- Максимальная скорость записи – 60 кадр/с (50 кадр/с в системе PAL) на поток.
- Таблица занимаемого объема диска/ч при разной скорости записи:

РАЗРЕШЕНИЕ	КАДР/С	КАЧЕСТВО ЗАПИСИ			
		СИСТЕМА ВИДЕО NTSC			
		04	03	02	01
720*240	60	4,95 Гбайт/ч	3,60 Гбайт/ч	2,76 Гбайт/ч	2,36 Гбайт/ч
	30	2,59 Гбайт/ч	1,91 Гбайт/ч	1,63 Гбайт/ч	1,41 Гбайт/ч
	20	1,24 Гбайт/ч	0,90 Гбайт/ч	0,74 Гбайт/ч	0,68 Гбайт/ч
720*288	50	4,61 Гбайт/ч	3,26 Гбайт/ч	3,04 Гбайт/ч	2,64 Гбайт/ч
	25	2,25 Гбайт/ч	1,63 Гбайт/ч	1,29 Гбайт/ч	1,13 Гбайт/ч
	12	1,13 Гбайт/ч	0,79 Гбайт/ч	0,68 Гбайт/ч	0,45 Гбайт/ч

4.4.3. НАСТРОЙКИ РЕЖИМА ЗАПИСИ → КАЧЕСТВО ЗАПИСИ (RECORD SETUP → RECORD QUALITY)

- Качество записи может быть высоким (High) - 04, 03 и низким (Low) -02, 01.
- Высокое качество записи подразумевает низкую степень сжатия, большой объем видео файлов и непродолжительное время записи.
- Пожалуйста, обратитесь к таблице занимаемого объема диска/ч при записи.

4.4.4. НАСТРОЙКИ РЕЖИМА ЗАПИСИ → СКОРОСТЬ ВОСПРОИЗВЕДЕНИЯ (RECORD SETUP → PB SPEED)

- Задайте значение скорости при воспроизведении. По умолчанию скорость воспроизведения идентична скорости записи.

4.4.5. НАСТРОЙКИ РЕЖИМА ЗАПИСИ → ВЫБОР ЗАПИСЫВАЕМЫХ КАНАЛОВ (RECORD SETUP → RECORD CH SET)

ВЫБОР ЗАПИСЫВ. КАНАЛОВ	REC CH SET
КАНАЛ 1 : ВКЛ.	<input checked="" type="checkbox"/> CH01 : ON
КАНАЛ 2 : ВКЛ.	<input type="checkbox"/> CH02 : ON
КАНАЛ 3 : ВКЛ.	<input type="checkbox"/> CH03 : ON
КАНАЛ 4 : ВКЛ.	<input type="checkbox"/> CH04 : ON
КАНАЛ 5 : ВКЛ.	<input type="checkbox"/> CH05 : ON
КАНАЛ 6 : ВКЛ.	<input type="checkbox"/> CH06 : ON
КАНАЛ 7 : ВКЛ.	<input type="checkbox"/> CH07 : ON
КАНАЛ 8 : ВКЛ.	<input type="checkbox"/> CH08 : ON
КАНАЛ 9 : ВКЛ.	<input type="checkbox"/> CH09 : ON
	ENTER SET ↑ ↓ ← → EXIT
	ВВОД НАСТРОЙКИ Выход

- Включение и отключение записи каждого из каналов производится при нажатой клавише записи (Rec) цифрового видеорегистратора.

4.4.6. НАСТРОЙКИ РЕЖИМА ЗАПИСИ → ВЫБОР КАНАЛА ДЛЯ АУДИО ЗАПИСИ (RECORD SETUP → AUDIO SELECT)

- Данный видеорегистратор поддерживает аудио запись одного из каналов. При выборе одной из камер для аудио записи имя камеры на мониторе становится желтого цвета.

4.5. СЕТЕВЫЕ НАСТРОЙКИ (NETWORK SETUP)

СЕТЕВЫЕ НАСТРОЙКИ

IP-АДРЕС: 192.168.009.200
ПОДСЕТЬ: 255.255.255.240.000
ШЛЮЗ: 192.168.009.004
IP-РЕЖИМ: СТАТИЧ. IP
ВКЛ. РАБОТЫ В СЕТИ:
ВИДЕО ПОРТ: 5000
ПОРТ КОМАНД: 5001
MAC-АДРЕС: 00.16.55.01.02.03

NETWORK SETUP	
<input checked="" type="radio"/>	IP ADDR : 192.168.009.200
<input checked="" type="checkbox"/>	SUB NET : 255.255.255.240.000
<input checked="" type="checkbox"/>	GATEWAY : 192.168.009.004
<input checked="" type="checkbox"/>	IPMODE : STATIC IP
<input checked="" type="checkbox"/>	N/W ENABLE [←]
<input checked="" type="checkbox"/>	VIDEO PORT : 5000
<input checked="" type="checkbox"/>	COMMAND PORT : 5001
<input checked="" type="checkbox"/>	MAC ADDR : 00.16.55.01.02.03

ENTER SET ↑ ↓ ← → EXIT

ВВОД НАСТРОЙКИ

ВЫХОД

- Для удаленного просмотра или подключения к удаленному монитору введите соответствующие настройки межсетевого протокола TCP/IP.

4.5.1. СЕТЕВЫЕ НАСТРОЙКИ → IP-АДРЕС (NETWORK SETUP → IP ADDRESS)

4.5.2. СЕТЕВЫЕ НАСТРОЙКИ → ШЛЮЗ ПО УМОЛЧАНИЮ (NETWORK SETUP → DEFAULT GATEWAY)

4.5.3. СЕТЕВЫЕ НАСТРОЙКИ → МАСКА ПОДСЕТИ (NETWORK SETUP → SUBNET MASK)

4.5.4. СЕТЕВЫЕ НАСТРОЙКИ → IP –РЕЖИМ DHCP (NETWORK SETUP → IP-MODE (DHCP))

- Когда активизирован протокол динамического конфигурирования узла (динамический IP-адрес), все выше перечисленные параметры задаются видеорегистратору с сервера протокола DHCP.

4.5.5. СЕТЕВЫЕ НАСТРОЙКИ → ВКЛЮЧЕНИЕ РЕЖИМА РАБОТЫ В СЕТИ (NETWORK SETUP → N/W ENABLE)

ВЫБОР КАНАЛОВ ДЛЯ РАБОТЫ В СЕТИ

КАНАЛ 01 : ВКЛ.
 КАНАЛ 02 : ВКЛ.
 КАНАЛ 03 : ВКЛ.
 КАНАЛ 04 : ВКЛ.
 КАНАЛ 05 : ВКЛ.
 КАНАЛ 06 : ВКЛ.
 КАНАЛ 07 : ВКЛ.
 КАНАЛ 08 : ВКЛ.
 КАНАЛ 09 : ВКЛ.

SET CH SETUP

<input checked="" type="radio"/>	CH01	:	ON	<div style="border: 1px solid black; width: 100%; height: 100%; position: relative;"> <div style="background-color: #cccccc; width: 10%; height: 100%; position: absolute; top: 0; left: 0;"></div> </div>
<input type="checkbox"/>	CH02	:	ON	
<input type="checkbox"/>	CH03	:	ON	
<input type="checkbox"/>	CH04	:	ON	
<input type="checkbox"/>	CH05	:	ON	
<input type="checkbox"/>	CH06	:	ON	
<input type="checkbox"/>	CH07	:	ON	
<input type="checkbox"/>	CH08	:	ON	
<input type="checkbox"/>	CH09	:	ON	

ENTER SET ↑ ↓ ← → EXIT

ВВОД НАСТРОЙКИ
ВЫХОД

- Данная команда позволяет включать и отключать камеры при просмотре изображений через удаленный доступ.

4.5.6. СЕТЕВЫЕ НАСТРОЙКИ → ВИДЕО ПОРТ (NETWORK SETUP → VIDEO PORT) (не подлежит изменению).

4.5.7. СЕТЕВЫЕ НАСТРОЙКИ → ПОРТ КОМАНД (NETWORK SETUP → COMMAND PORT) (не подлежит изменению).

4.5.8. СЕТЕВЫЕ НАСТРОЙКИ → MAC-АДРЕС (NETWORK SETUP → MAC ADD) (MAC-адрес не может быть изменен).

4.6. НАСТРОЙКИ ДАТЧИКОВ (SENSOR SETUP)

НАСТРОЙКИ ДАТЧИКОВ

ВЫБОР КАНАЛА: 1
 ВКЛ. ТРЕВОГИ: Н.О.
 ВКЛ. ПО ДВИЖЕНИЮ: ОТКЛ.
 УРОВЕНЬ ЧУВСТВИТ ДВИЖЕН: 05
 НАСТРОЙКИ ОБЛАСТИ ДВИЖЕН.
 ВРЕМЯ РАБОТЫ БУЗЗЕРА 05 СЕК.
 ЗАПИСЬ ПО СРАБАТ. ДАТЧ.: 10 СЕК.
 ВЫВОД НА ЭКРАН ПО ТРЕВ.:ОТКЛ.

SENSOR SETUP

<input checked="" type="radio"/>	CHANNEL SELECT	:	1	<div style="border: 1px solid black; width: 100%; height: 100%; position: relative;"> <div style="background-color: #cccccc; width: 10%; height: 100%; position: absolute; top: 0; left: 0;"></div> </div>
<input type="checkbox"/>	ALARM ENABLE	:	N.O	
<input type="checkbox"/>	MOTION ENABLE	:	OFF	
<input type="checkbox"/>	MOTION LEVEL	:	05	
<input type="checkbox"/>	MOTION AREA SET	:	[+]	
<input type="checkbox"/>	BUZZER TIME	:	05 SEC	
<input type="checkbox"/>	SENSE RECTIME	:	10 SEC	
<input type="checkbox"/>	ALARM SCREEN	:	OFF	

ENTER SET ↑ ↓ ← → EXIT

ВВОД НАСТРОЙКИ
ВЫХОД

- Ввод настроек осуществляется при начале записи изображения с камеры по срабатыванию датчика тревоги или по срабатыванию датчика движения.

4.6.1. НАСТРОЙКИ ДАТЧИКОВ → ВЫБОР КАНАЛА (SENSOR SETUP → CHANNEL SELECT)

- Используйте клавиши ◀ и ▶ для выбора канала.

4.6.2. НАСТРОЙКИ ДАТЧИКОВ → ВКЛЮЧЕНИЕ ТРЕВОГИ (SENSOR SETUP → ALARM ENABLE)

- Выберите тип контакта для датчика тревоги (N.O. – нормально открытый контакт, N.C. – нормально закрытый контакт или Close – отключение срабатывания по тревоге)

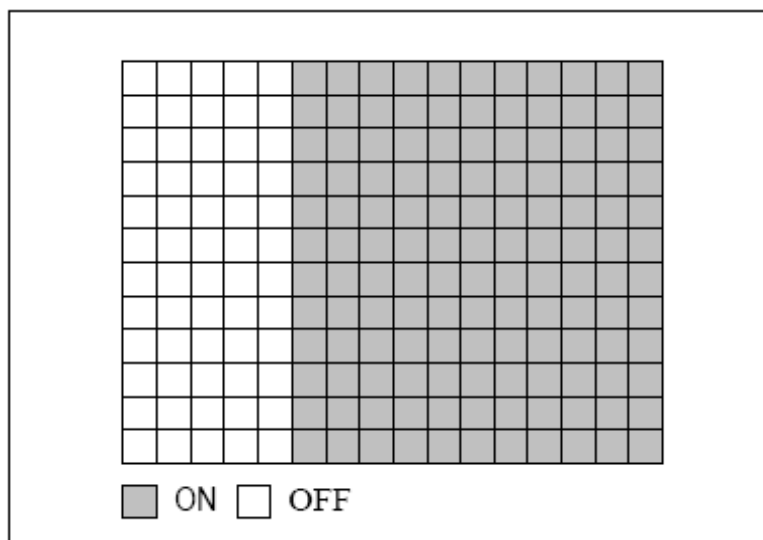
4.6.3. НАСТРОЙКИ ДАТЧИКОВ → ВКЛЮЧЕНИЕ ЗАПИСИ ПО ДВИЖЕНИЮ (SENSOR SETUP → MOTION ENABLE)

- Включение и отключение записи по срабатыванию датчика движения.

4.6.4. НАСТРОЙКИ ДАТЧИКОВ → УРОВЕНЬ ДВИЖЕНИЯ (SENSOR SETUP → MOTION LEVEL)

- Настройка чувствительности датчика движения (09, 08, 07, 06, 05, 04, 03, 02, 01.)

4.6.5. НАСТРОЙКИ ДАТЧИКОВ → ОБЛАСТЬ ДВИЖЕНИЯ (SENSOR SETUP → MOTION AREA)



ON – активная зона, OFF – неактивная зона.

- Желтые ячейки сетки отмечают область, отслеживаемую датчиком движения.
- Темные ячейки сетки показывают область, в которой запись по срабатыванию датчика движения не осуществляется.

4.8. НАСТРОЙКИ КОПИРОВАНИЯ (BACKUP SETUP)

НАСТРОЙКИ КОПИРОВАНИЯ

КОПИРОВАНИЕ НА USB-ДИСК
КОПИР. КОМП. ПРИЛОЖЕНИЯ
КОПИР. НА ПИШУЩИЙ ДИСКОВОД

BACKUP SET	
<input checked="" type="radio"/> USB BACKUP	[←]
<input type="checkbox"/> COPY PC APPLICATION	
<input type="checkbox"/> CD_RW BACKUP	[←]

ENTER SET ↑ ↓ ← → EXIT

ВВОД НАСТРОЙКИ Выход

0
1

- Данный цифровой видеорегистратор поддерживает копирование компьютерного приложения на съемный USB-диск для загрузки программы удаленного просмотра, а также поддерживает копирование через пишущий дискковод и USB-порт. Выберите, пожалуйста, устройство для копирования.

4.8.1. НАСТРОЙКИ КОПИРОВАНИЯ → КОПИРОВАНИЕ НА USB-ДИСК (BACKUP SETUP → USB STORAGE)

КОПИРОВАНИЕ ЧЕРЕЗ USB-ПОРТ

ТИП КОПИРОВАНИЯ: ВИДЕО ПОТОК
ИНФОРМАЦИЯ О USB-ДИСКЕ

УСТАНОВКА: ДА
ОБЩИЙ ОБЪЕМ: 123,8 М
ЗАНЯТО: 120,7 М
ЗАНЯТО В ПРОЦЕНТАХ: 98%

USB BACKUP	
<input checked="" type="checkbox"/> BACKUP MODE : MOVIE	
<input type="checkbox"/> USB INFORMATION	

INSTALL : YES
TOTAL SIZE : 123.8M
USED SIZE : 120.7M
USED PER : 98%

ENTER SET ↑ ↓ ← → EXIT

ВВОД НАСТРОЙКИ Выход

- Выберите тип копирования (Movie – видео поток или Still – фотокадр).
- Информация о USB-диске: состояние съемного USB-диска и информация о занятом объеме.
 - ★ Предупреждение: в случае отключения съемного USB-диска в процессе копирования возможно возникновение неустраняемой неисправности.

4.8.2. НАСТРОЙКИ КОПИРОВАНИЯ → КОПИРОВАНИЕ КОМПЬЮТЕРНОГО ПРИЛОЖЕНИЯ (BACKUP SETUP → COPY PC APPLICATION)

- Подключите съемный USB-диск, затем выберите команду Copy PC Application («Копировать компьютерное приложение»). На съемный диск будет загружена программа удаленного просмотра.

4.8.3. НАСТРОЙКИ КОПИРОВАНИЯ → КОПИРОВАНИЕ ЧЕРЕЗ ПИШУЩИЙ ДИСКОВОД (BACKUP SETUP → CD-RW BACKUP)

КОПИРОВАНИЕ НА ПИШУЩИЙ ДИСКОВОД

УСТАНОВИТЬ ВРЕМЯ НАЧАЛА
НАЧАЛО: 2006/06/19 14:45
ОКОНЧАНИЕ: 2006/06/20 10:06
НОСИТЕЛЬ КОПИИ: КОМПАКТ-ДИСК
ОБЪЕМ КОПИИ: 0650 Мбайт
ЗАПУСК КОПИРОВАНИЯ

CD_RW BACKUP	
●	START TIME SET [←]
	START : 2006/06/19 14:45
	END : 2006/06/20 10:06
■	BACKUP MEDIA: CD
■	BACKUP SIZE : 0650MB
■	BACKUP START [←]

ENTER SET ↑ ↓ ← → EXIT

ВВОД НАСТРОЙКИ

ВЫХОД

1. Задайте время начала копирования.
 2. Введите объем копируемого файла (система автоматически определит время окончания).
 3. Вставьте в дисковод чистый компакт-диск.
 4. Нажмите команду запуска копирования.
- ★ P.S. Если используется пишущий дисковод, клавишу USB следует нажать для запуска форматирования.

4.9. ИНФОРМАЦИЯ О НОСИТЕЛЯХ (STORAGE INFO)

ИНФОРМАЦИЯ О НОСИТЕЛЯХ

ГЛАВН. ДИСК МОДЕЛЬ: SAMSUN SV
ОБЪЕМ: 160 Гбайт
ИСПОЛЬЗОВАНО: 50%
ПЕРЕЗАПИСЬ: 01

ДОП. ДИСК МОДЕЛЬ: ST380011A
ОБЪЕМ: 80 Гбайт
ИСПОЛЬЗОВАНО: 100%
ПЕРЕЗАПИСЬ: 0

STORAGE INFO	
MASTER	MODEL : SAMSUN SV
	CAPACITY : 160G
	USED SIZE : 50%
	OVER WRITE : 01
SLAVE	MODEL : ST380011A
	CAPACITY : 80G
	USED SIZE : 100%
	OVER WRITE : 0

ENTER SET ↑ ↓ ← → EXIT

ВВОД НАСТРОЙКИ

ВЫХОД

- Показывает состояние жестких дисков (режимы: NO («нет»), использованный объем, перезапись).

4.10. НАСТРОЙКИ ПОЗИЦИОНИРОВАНИЯ (PTZ SETUP)

НАСТРОЙКИ ПОЗИЦИОНИРОВАНИЯ

ВЫБОР КАНАЛА: 1
 ИДЕНТИФИКАЦИЯ ПРИБОРА: 001
 ПРЕДВАРИТ. НАСТРОЙКИ
 СКОРОСТН. КУПОЛ КАМЕРА: FUM 626
 ПРОТОКОЛ: PELCO D
 СКОРОСТЬ ПЕРЕДАЧИ: 2400 БИТ/С
 СКОРОСТЬ ПОЗИЦИОНИРОВАНИЯ: 03

PTZ	
●	CHANNEL SELECT : 1
■	DEVICE ID : 001
■	PRESET ADJUST [←]
■	FAST DOME TYPE : FUM 626
■	PROTOCOL : PELCO D
■	BAUDRATE : 2400 bps
■	PAN/TILT SPEED : 03
ENTER SET ↑ ↓ ← → EXIT	

ВВОД НАСТРОЙКИ

ВЫХОД

- Данный пункт меню позволяет определять настройки позиционирования для скоростных купольных камер.

4.10.1. НАСТРОЙКИ ПОЗИЦИОНИРОВАНИЯ → ВЫБОР КАНАЛА (PTZ SETUP → CHANNEL SELECT)

- Для выбора канала используйте клавиши ◀ и ▶.

4.10.2. НАСТРОЙКИ ПОЗИЦИОНИРОВАНИЯ → ИДЕНТИФИКАЦИЯ ПРИБОРА (PTZ SETUP → DEVICE ID)

- Введите идентификационное имя прибора, совпадающее с идентификационным именем скоростной купольной камеры.

4.10.6. НАСТРОЙКИ ПОЗИЦИОНИРОВАНИЯ → СКОРОСТЬ ПЕРЕДАЧИ ДАННЫХ (PTZ SETUP → BAUDRATE)

- Выбор скорости передачи скоростной купольной камеры (1200 / 2400 / 4800 / 9600 / 19200 бит/с).

4.10.7. НАСТРОЙКИ ПОЗИЦИОНИРОВАНИЯ → СКОРОСТЬ ПОЗИЦИОНИРОВАНИЯ (PTZ SETUP → PAN/TILT SPEED)

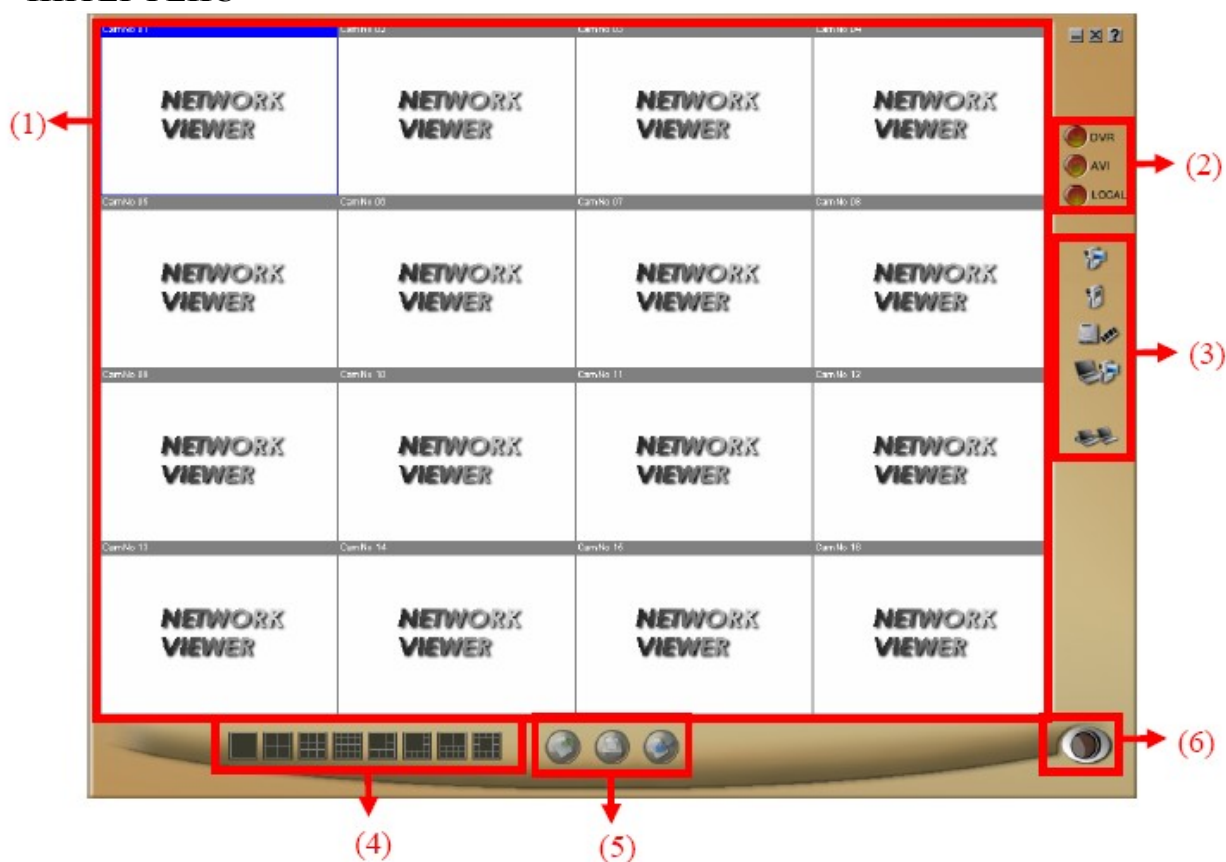
- Выбор скорости позиционирования скоростной купольной камеры (01 / 02 / 03 / 04 / 05).

5. РУКОВОДСТВО ПО РАБОТЕ С ПРОГРАММНЫМ ОБЕСПЕЧЕНИЕМ УДАЛЕННОГО ДОСТУПА

● ВВЕДЕНИЕ

Программное обеспечение удаленного доступа к цифровому видеорегистратору предназначено для работы с удаленным монитором, для воспроизведения и копирования видео потока на удаленный компьютер.

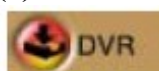
● ИНТЕРФЕЙС



(1) Камера №...

Отображение видео информации, получаемой с каждого из каналов.

(2) Индикаторы состояния



: когда цифровой видеорегистратор находится в режиме записи, надпись DVR подсвечена.



: конвертирование видео потока в формат файла AVI. Символ AVI светится.



: копирование видео потока на удаленный компьютер. Значок Local подсвечен.

(3) Функции

	Live Play	Просмотр в реальном времени	Выберите данную команду, чтобы включить удаленный монитор.
	Stop / Pause	Остановка / стоп-кадр	Остановка работы удаленного монитора.
	AVI Format	Формат файла AVI	Конвертирование видео потока в файл формата AVI.
	HDD Backup	Копирование жесткого диска	Копирование видео потока на жесткий диск удаленного компьютера (для запуска воспроизведения нажмите кнопку).
	Connect	Подключение к сети	Удаленное подключение к цифровому видеорегистратору.
	Disconnect	Отключение от сети	Отключение удаленного соединения.

(4) Режим работы монитора



Выбор различных вариантов отображения видео потоков с камер, включая полноэкранное отображение, деление экрана на 4, 9, 16 зон и т.д.

(5) Функция воспроизведения видео потока



PlayBack Воспроизведение

Воспроизведение записанного видео потока или записанного события.



ScanDisk Сканирование диска

Если видео поток скопирован на дисководе, проигрыватель ScanDisk используется для его воспроизведения.



FilePlay Воспроизведение файла

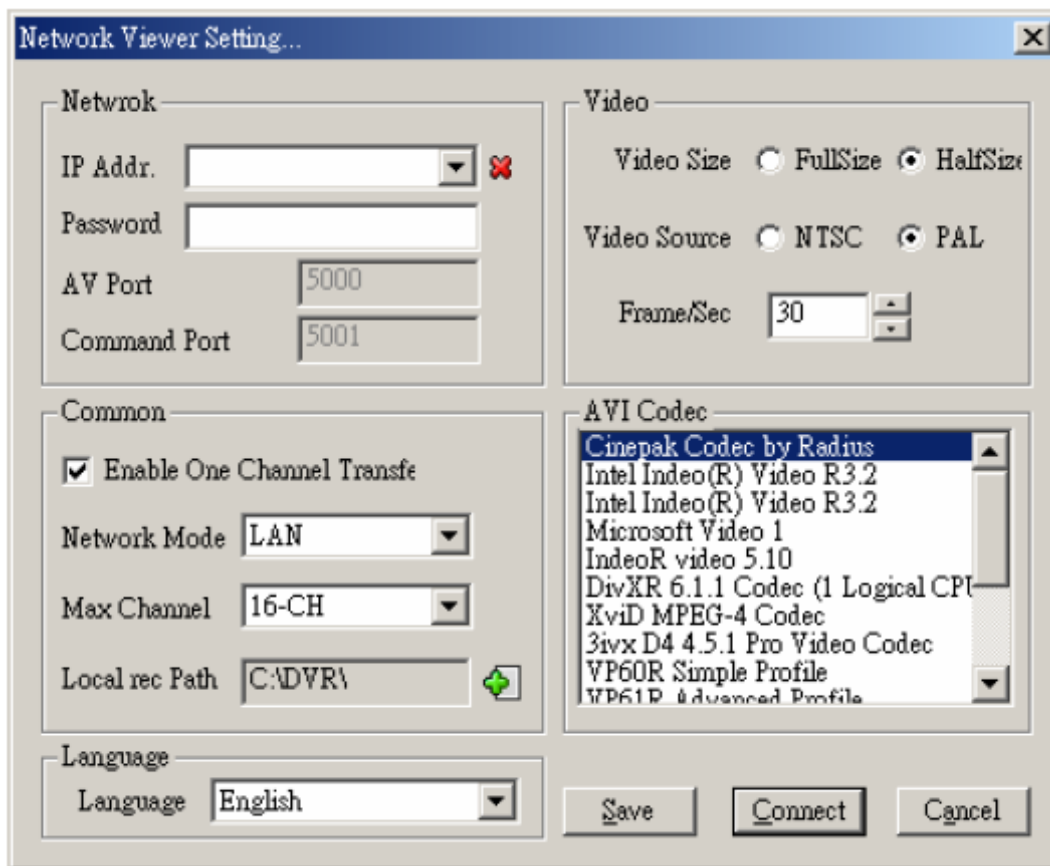
Если видео поток записан на жесткий диск HDD компьютера или на USB-диск, для его воспроизведения используется проигрыватель FilePlay.

(6) Питание



Выход из программы удаленного просмотра.

• НАСТРОЙКИ СЕТЕВОГО ПОДКЛЮЧЕНИЯ




- ◆ Раздел Network («Работа в сети»): введите IP-адрес цифрового видеорегистратора и пароль, нажмите ОК для установления подсоединения к регистратору.
- ◆ Раздел Command («Команда»): команда Enable One Channel Transfer («Включить передачу данных по одному каналу»). Включите данную функцию, чтобы улучшить передачу видео потока через Интернет. Данная команда используется только для удаленных мониторов, в режиме удаленного копирования видео потока, отключите, пожалуйста, эту опцию. Выберите на удаленном компьютере папку для хранения скопированных файлов.

Команда Network Mode («Режим работы в сети»): служит для изменения режима передачи данных:

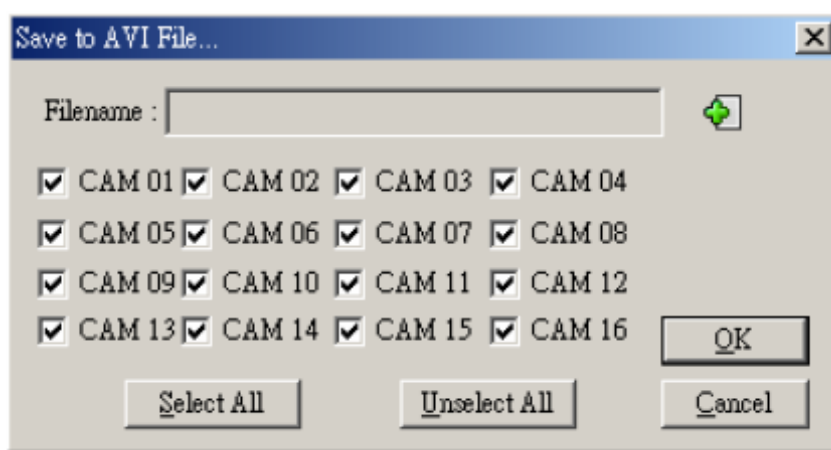
Local	Локальное соединение	Для компьютеров, непосредственно подключенных к видеорегистратору
LAN	Локальная сеть	Для работы в локальной сети; скорость передачи данных может достигать 30 кадров/с
WAN	Региональная сеть	Для работы в Интернете и региональной сети. Данный режим помогает избежать «рваной» передачи изображения при низкой скорости передачи данных, замедляя передачу данных до 1-3 кадров/с.


Команда Max Channel («Максимальное количество каналов»): определение максимального количества каналов.


Команда Local rec Path («Путь записи по локальному соединению»):  устанавливается путь подключения для копирования видео потока на жесткий диск компьютера.

- ◆ Раздел Language («Выбор языка»): здесь Вы можете выбрать язык пользовательского интерфейса.
- ◆ Раздел Video («Видео»): Вы можете задать настройки вывода изображения на монитор, выбрать тип системы видео и количество кадров/с.
- ◆ Раздел AVI Codec («Кодек AVI-файлов»): Вы можете выбрать соответствующий кодек AVI-файлов для преобразования видео потока в файл формата AVI.





● КОПИРОВАНИЕ ВИДЕО ПОТОКА В ФАЙЛ ФОРМАТА AVI



Выберите каналы, изображение с которых Вы хотите скопировать, и нажмите кнопку ОК, чтобы начать копирование. По завершении копирования повторно нажмите кнопку , чтобы остановить копирование.

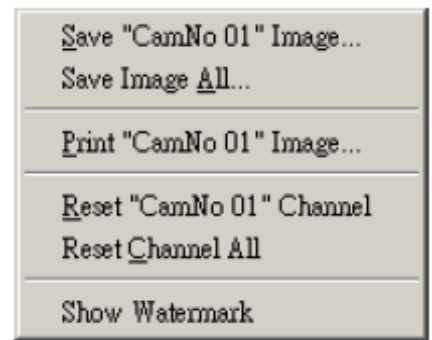
- * Внимание: Конвертирование видео потока в файл формата AVI может стать причиной перегрузки центрального процессора, поэтому обновите, пожалуйста, оснащение Вашего компьютера, или используйте вместо конвертирования команду копирования  на жесткий диск.

● ПРОСМОТР В РЕАЛЬНОМ ВРЕМЕНИ

Нажмите кнопку  для включения режима записи. Во время записи Вы можете нажать кнопку , чтобы сохранить записываемые данные в формате файла AVI, или нажмите кнопку , чтобы сохранить записываемый видео поток на жесткий диск удаленного компьютера, или же нажмите кнопку , чтобы получить стоп-кадр в режиме просмотра в реальном времени.

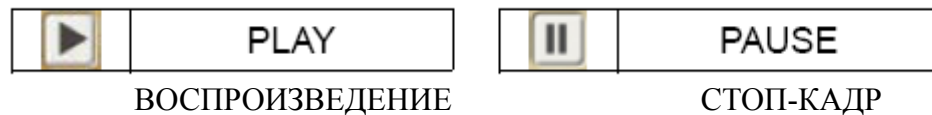
- * Если Вы нажмете правую кнопку мыши на изображении, то сможете сохранить (Save) записанные данные в формате файла JPEG или же сбросить (Reset) изображение с данного канала:

Сохранить изображение Камера № 01
Сохранить все изображения
Печатать изображение Камера № 01
Сбросить канал Камера № 01
Сбросить изображение всех каналов
Показать метки («водяной знак»)




• ВОСПРОИЗВЕДЕНИЕ

Возможны три опции для запуска видеорегистратора в режиме воспроизведения: воспроизведение события, воспроизведение по расписанию и поиск по времени.

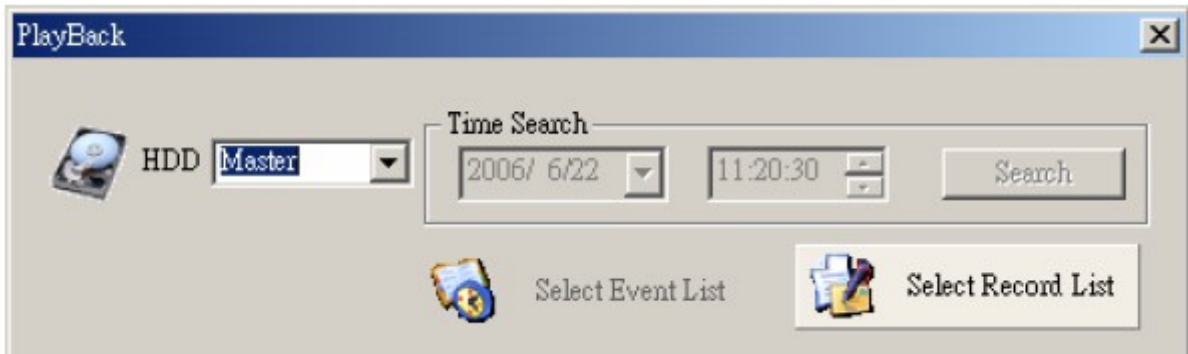



- Воспроизведение события:



Выберите кнопку  → выберите жесткий диск HDD → нажатием кнопки Select Record List («Выбрать список записанных файлов») разверните список → нажмите на раздел Event («Событие») → нажмите кнопку PlayBack («Воспроизведение»).

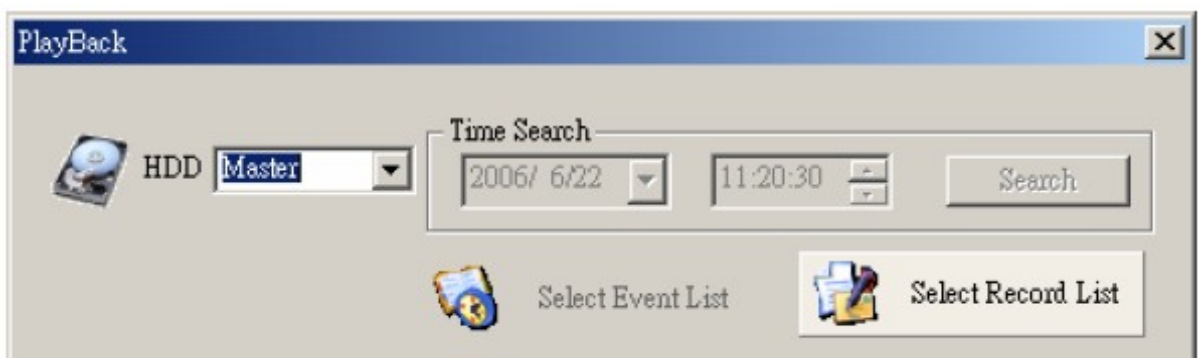
- Воспроизведение записи:



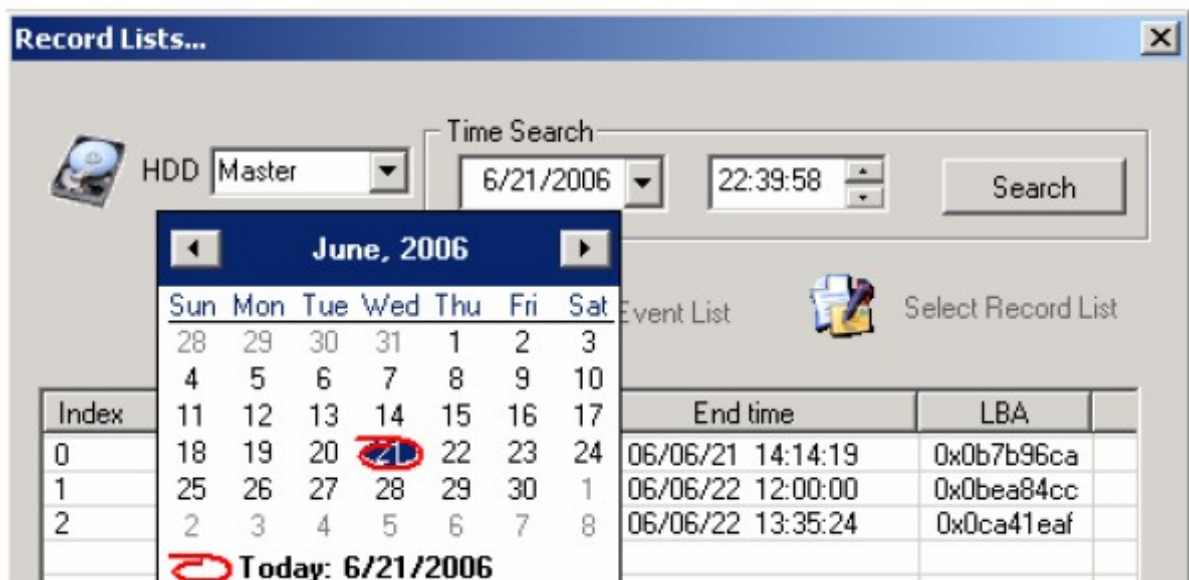
Выберите кнопку  → выберите жесткий диск HDD → нажатием кнопки Select Record List («Выбрать список записанных файлов») разверните список → нажмите на раздел Event («Событие») → нажмите кнопку PlayBack («Воспроизведение»).

- Поиск по времени:

1. Нажмите кнопку Select Record List («Выбрать список записанных файлов»):



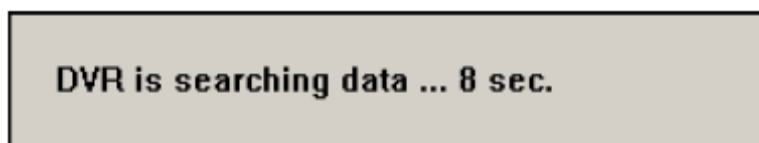
2. Затем выберите дату (Date) и время (Time) и нажмите кнопку Search («Поиск»):



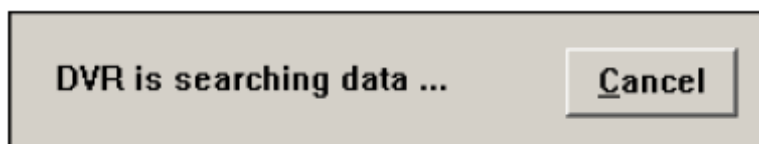
3. Если в списке нет нужного Вам отрезка времени, программа удаленного просмотра выведет на монитор следующее сообщение:



4. Если выбранный Вами отрезок времени присутствует в списке, на мониторе появится следующее сообщение:




5. Если цифровой видеорегистратор не обнаружит заданный отрезок времени за 8 секунд, пользователь может или отменить поиск нажатием кнопки Cancel («Отмена»), или же подождать ответа от регистратора еще некоторое время.



6. В случае, если регистратору не удалось обнаружить заданный отрезок времени, программа удаленного доступа выведет на монитор следующее сообщение:

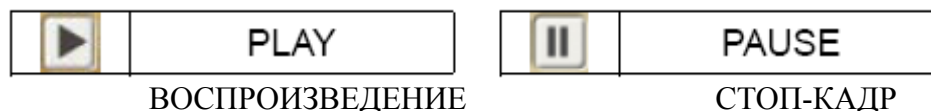


● СКАНИРОВАНИЕ ДИСКА

Чтобы вывести на монитор записанные данные, подлежащие копированию на компакт-диск в дисковом, нажмите кнопку  сканирования диска ScanDisk .



Укажите путь дисковода на панели.



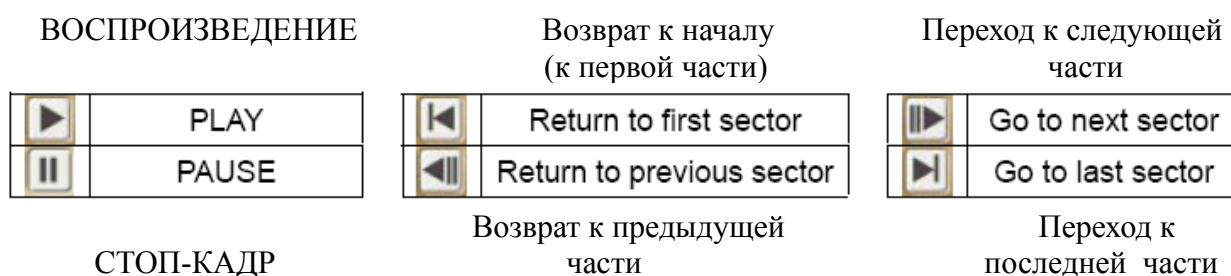
• ВОСПРОИЗВЕДЕНИЕ ФАЙЛА



Нажмите кнопку воспроизведения файлов FilePlay, чтобы выбрать один из записанных файлов для воспроизведения.

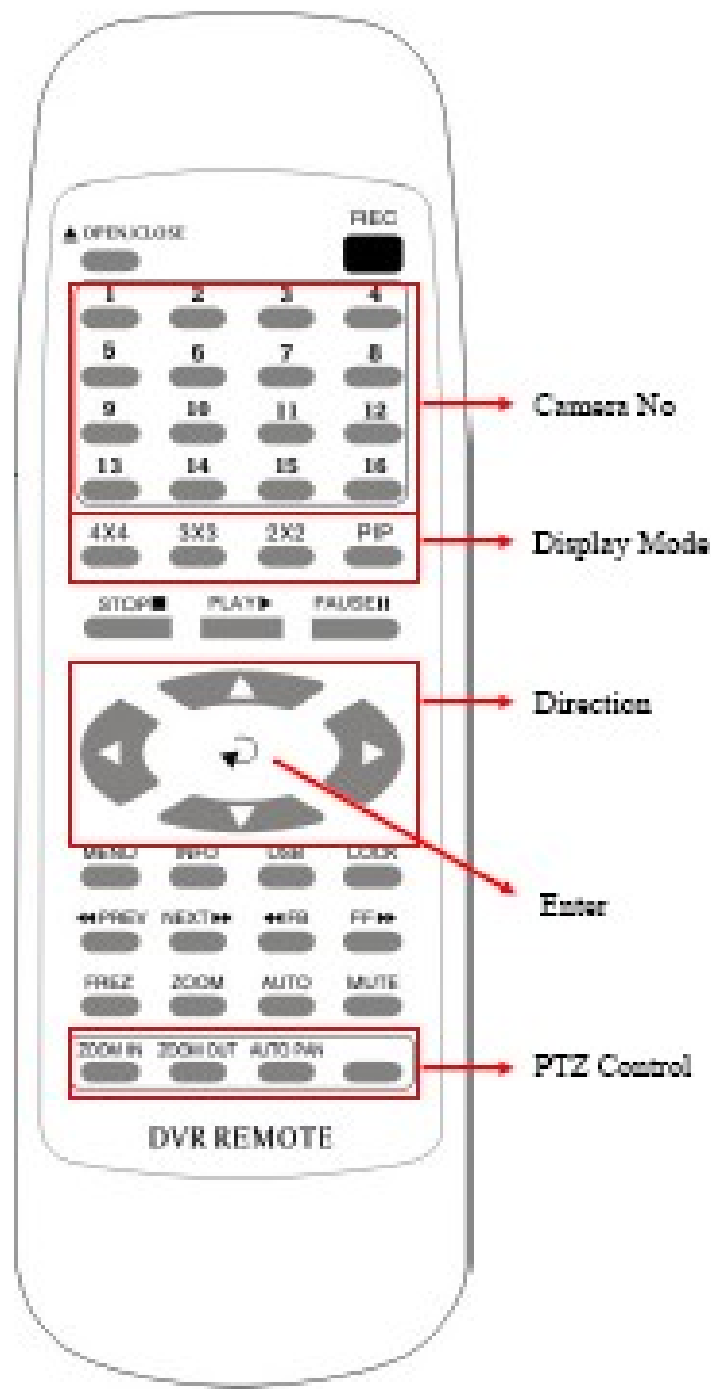


Нажмите кнопку  для запуска воспроизведения.



9. ДИСТАНЦИОННЫЙ ПУЛЬТ УПРАВЛЕНИЯ ЦИФРОВЫМ ВИДЕОРЕГИСТРАТОРОМ

- OPEN / CLOSE («Открыть / Закрыть»): открывание и закрывание дисковода.
- REC («Запись»): включение и остановка режима записи цифрового видеорежистратора.
- Камера №: нажмите кнопку с номером выбранной камеры, чтобы вывести на монитор ее полноэкранное отображение.
- Режим вывода изображения на монитор: полноэкранный при нажатии кнопки PIP («Картинка в картинке»), а также выбор между делением экрана на 4, 9 и 16 зон.
- STOP («Стоп»): нажмите кнопку Stop, чтобы остановить воспроизведение или запись.
- PLAY («Воспроизведение»): нажмите кнопку Play для входа в меню воспроизведения Playback Menu.
- PAUSE («Стоп-кадр»): в режиме воспроизведения Playback Mode нажмите кнопку Pause, чтобы временно остановить воспроизведение (получить стоп-кадр).



Камера №

Режим вывода
на монитор

Направление

Ввод

Управление позиционированием

- В режиме вывода изображения на монитор при записи Monitor / Record Mode нажмите кнопку Pause, чтобы заблокировать монитор. Монитор станет черным (погаснет). Чтобы снова включить монитор, следует ввести пароль.
- Направление: выберите пункт настройки или задайте значение настройки.
- Кнопка ввода: вход в подменю.
- MENU («Меню»): нажмите кнопку Menu для входа в меню настроек или сохранения введенных значений и выхода из меню настроек.
- INFO («Информация»): вывод на монитор информации о системе.
- USB («USB-диск»): копирование видео потока на съемный USB-диск.
- Режим сохранения видео потока: нажмите кнопку USB, чтобы начать процесс копирования. Повторное нажатие кнопки останавливает копирование.
- Режим сохранения моментального снимка (фотокадра): сначала выберите канал и включите его полноэкранное отображение на мониторе. Затем нажмите кнопку USB, чтобы получить моментальный снимок и скопировать его на съемный USB-диск.
- LOCK («Заблокировать»): нажмите кнопку Lock, загорится световой индикатор блокировки. Клавиатура передней панели неактивна. Чтобы включить (разблокировать) клавиатуру, повторно нажмите кнопку Lock и введите пароль.
- PREV («Предыдущий»): нажмите кнопку Prev, чтобы вернуться к предыдущему записанному кадру во время воспроизведения.
- NEXT («Следующий»): нажмите кнопку Next, чтобы перейти к следующему записанному кадру при воспроизведении.
- FB («Ускоренное воспроизведение в обратном направлении»): нажмите кнопку FB, чтобы увеличить скорость отображения видео потока при воспроизведении в обратном направлении.
- FF («Ускоренное воспроизведение вперед»): нажмите кнопку FF, чтобы увеличить скорость отображения записанного видео потока при его воспроизведении в прямом направлении.
- FREZ («Стоп-кадр», «Заморозить»):
 1. если канал выводится на монитор в полноэкранном формате: нажмите кнопку Frez, чтобы получить стоп-кадр изображения.
 2. если монитор разделен на несколько зон: нажмите кнопку Frez, затем выберите камеру, стоп-кадр изображения которой Вы хотите получить.

- ZOOM («Увеличение», «Крупный план»): в режиме крупного плана на экране появляется засвеченный участок. Используйте клавиши со стрелками, чтобы навести засвеченный участок на желаемую зону, а затем нажмите кнопку Enter, чтобы получить крупный план выделенного участка изображения. Чтобы выйти из режима увеличения изображения, повторно нажмите кнопку Zoom.
 - AUTO («Автоматическое переключение каналов»): функция автоматического пролистывания (сканирования) каналов позволяет выводить на монитор полноэкранные изображения, получаемые с камер, или же просматривать их по 4 канала.
 - MUTE («Без звука»): нажатие кнопки Mute отключает аудио канал.
 - Настройки позиционирования:
 - ◆ Кнопка без маркировки позволяет войти в систему настроек позиционирования → выберите канал со скоростной купольной камерой.
 - ◆ Клавиши со стрелками (направление) позволяют перемещаться вниз, вверх, влево и вправо.
 - ◆ Кнопки ZOOM IN («Крупный план») и ZOOM OUT («Мелкий план») меняют фокус.
 - ◆ Кнопка AUTO PAN («Автоматическое позиционирование») включает автоматическое пролистывание команд подменю предварительных настроек Preset Points.
- ★ Обратитесь, пожалуйста, к таблице подтверждения пароля на стр. 38.

7. [ПОДТВЕРЖДЕНИЕ ПАРОЛЯ]

	Администратор	Обычный пользователь	Без подтверждения пароля
Перезагрузка видеорегистратора	Да	Да	Да
Запись	Да	Да	Да
Монитор	Да	Да	Нет
Разблокировка монитора	Да	Да	Нет
Разблокировка клавиатуры	Да	Да	Нет
Воспроизведение	Да	Да	Нет
Пауза (стоп-кадр)	Да	Нет	Нет
Вход в меню	Да	Нет	Нет
Программа удаленного просмотра	Да	Нет	Нет
Позиционирование по горизонтали и вертикали и увеличение	Да	Нет	Нет

8. СПИСОК ЖЕСТКИХ ДИСКОВ, СОВМЕСТИМЫХ С ВИДЕОРЕГИСТРАТОРОМ

Производитель	Модель	Объем
HITACHI	HDT7225160	160 Гбайт
HITACHI	HDS724040KLAT80	400 Гбайт
Maxtor	6Y080L0	80 Гбайт
Maxtor	6Y120L0	120 Гбайт
Maxtor	6Y160P0	160 Гбайт
Maxtor	6L250R0	250 Гбайт
SAMSUNG	SV1604E	160 Гбайт
SAMSUNG	SV0802N	80 Гбайт
Seagate	ST3160023A	160 Гбайт
Seagate	ST32082A	250 Гбайт
Seagate	ST3400832A	400 Гбайт
Western Digital	WD800BB	80 Гбайт
Western Digital	WD1600BB	160 Гбайт
Western Digital	WD3200JB	320 Гбайт